

Manual do Usuário e Instalação

Controle Remoto RM23A



MANUAL DO USUÁRIO E DE INSTALAÇÃO

Controle Remoto RM23A

Obrigado por adquirir o controle sem fio.

Este manual descreve os requisitos de precaução de segurança que devem ser tomadas durante a instalação e a operação do controle.



OBSERVAÇÕES

- Leia o manual com atenção e certifique-se de que entendeu as informações antes de utilizar o controle.
- Após a leitura, guarde este manual em um local acessível.
- Se futuramente outro usuário operar o controle, certifique-se de entregar esse manual ao novo usuário.




Índice

1. PRECAUÇÕES DE SEGURANÇA	4
2. INSTALAÇÃO	5
2.1 Precauções e Considerações	5
2.2 Acessórios	6
2.3 Dimensões do Controle Remoto	6
2.4 Substituição das Baterias	6
3. OPERAÇÃO DO CONTROLE REMOTO	7
3.1 Precauções de Utilização	7
3.2 Modelo e Parâmetros Principais	7
3.3 Botões e Funções	8
3.4 Ícones e Funções	9
3.5 Operação da UT pelo Controle Remoto	10
4. DEFINIÇÕES DE PARÂMETROS DO CONTROLE REMOTO	17
4.1 Configuração dos Parâmetros Iniciais do Controle Remoto	17
4.2 Configuração dos Parâmetros Avançados do Controle Remoto	18
4.3 Função de Verificação dos Parâmetros das UTs	22
4.4 Consulta e Definição do Endereço da UT	22
4.5 Comutação de Temperatura Fahrenheit/Celsius	23
4.6 Definição da Lógica de Ativação/Desativação do Display	23

1. Precauções de Segurança

Este aparelho não deve ser utilizado por pessoas, incluindo crianças, com capacidade física, sensorial ou mental reduzida, ou com falta de experiência e conhecimento, a não ser que sejam supervisionadas ou tenham recebido instruções sobre como utilizar o aparelho por uma pessoa responsável por sua segurança.

Crianças devem ser supervisionadas para garantir que não brinquem com o aparelho.

Identificador	Significado
 ADVERTÊNCIA	Não seguir estas instruções corretamente pode resultar em lesões pessoais graves ou morte.
 CUIDADO	Não observar estas instruções adequadamente pode resultar em danos a propriedades ou lesões pessoais leves, porém que podem ser agravadas dependendo das circunstâncias.
 IMPORTANTE	Indica uma situação que pode resultar em danos ao equipamento ou à propriedade.
NOTA	Faz referência a uma dica útil ou informações adicionais.

ADVERTÊNCIA

- *É possível que os sinais de transmissão do controle não sejam recebidos em ambientes que tenham iluminação eletrônica fluorescente. Consulte o vendedor antes de comprar novas luzes fluorescentes.*
- *Se o controle remoto operar algum outro aparelho elétrico/eletrônico, mova tal aparelho para longe ou consulte o seu revendedor.*
- *Mantenha o controle remoto sem fio em um local onde não haja riscos de queda, evitando desta maneira danificar o produto.*
- *Para evitar choques elétricos, não lave, molhe ou borrife água no controle*
- *Não opere o controle com as mãos molhadas ou úmidas, evitando que água penetre no controle, danifique a placa do circuito, o que pode resultar em choques elétricos.*

IMPORTANTE

Quando estiver utilizando a função Siga-me (Follow Me), observe que o controle deve ser mantido em um lugar:

1. *Em que temperatura média do ambiente possa ser detectada.*
2. *Não exposto à luz direta do sol.*
3. *Afastado de fontes de calor.*
4. *Não afetado pelo ar externo ou por corrente de ar vinda de, por exemplo, abertura/ fechamento de portas, saída de ar da unidade terminal (UT) ou algo semelhante.*

2. Instalação

2.1 Precauções e Considerações

Leia estas “Considerações de segurança” atentamente antes de utilizar o controle.

Certifique-se de que o controle esteja funcionando corretamente e instrua o cliente sobre como operar o controle e como realizar a manutenção básica (substituição das pilhas).

Significado dos símbolos de CUIDADO e ADVERTÊNCIA

Não observar estas instruções pode resultar em danos a propriedades ou lesões pessoais. Informação classificada como OBSERVAÇÃO contém instruções para garantir o uso correto do controle.

- Certifique-se de que nada interrompa a operação do controle remoto sem fio.
- Certifique-se de que o sinal do controle remoto possa ser facilmente transmitido.
- Certifique-se de que a luz do mostrador de operação e outras luzes indicadoras possam ser facilmente vistas.
- Certifique-se de que não haja uma fonte de luz nem uma luz fluorescente próximo do receptor.
- Certifique-se de que o receptor não seja exposto à luz direta do sol.

Precauções de manuseio do controle remoto

- Direcione a parte transmissora do controle remoto para a parte receptora da unidade terminal (UT).
- Se algo bloquear o caminho de transmissão e recepção entre a unidade terminal e o controle, tal como cortinas ou biombos, esse não funcionará.
- A distância de transmissão do sinal do controle é de aproximadamente 7 metros.
- Um sinal sonoro curto do receptor indica que a transmissão está correta.
- Nunca pressione o botão do controle remoto com um objeto rígido e pontiagudo, pois o controle remoto pode ser danificado.

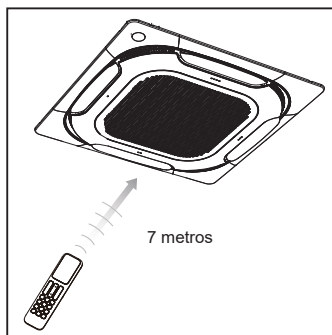
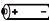



Fig. 1

2.2 Acessórios

- Verifique se os itens a seguir foram recebidos juntamente com o controle:

Nº	Nome	Esquemático	Quantidade
1	Pilhas AAA		2
2	Manual do controle remoto		1

2.3 Dimensões do Controle Remoto

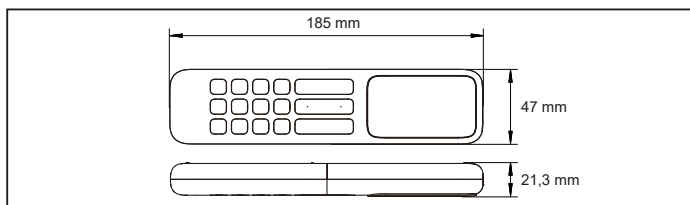


Fig. 2

2.4 Substituição das Pilhas

1. Deslize para mover a tampa do compartimento das pilhas, na parte de trás do controle remoto, observando a direção indicada pela seta (Figura 3-a);
2. Levante a tampa do compartimento das pilhas a partir da extremidade inferior esquerda para o abrir (Figura 3-b);
3. Retire as pilhas usadas. Instale duas pilhas AAA novas de acordo com as polaridades positiva e negativa indicadas (Figura 3-c) e feche a tampa do compartimento das pilhas.

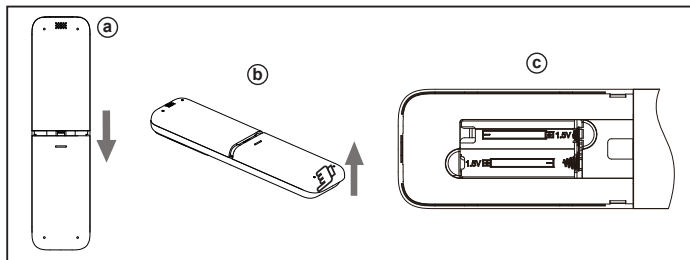


Fig. 3

3. Operação do Controle Remoto

3.1 Precauções de Utilização

Para utilizar completamente todas as funções do controle e evitar mal funcionamento por mal uso, recomendamos que leia este manual de instruções atentamente antes de usar.

As precauções descritas neste documento são classificadas como ADVERTÊNCIAS e CUIDADOS. Ambas contêm informações importantes de segurança. Certifique-se de observar todas as precauções.

ADVERTÊNCIA

Não seguir estas instruções corretamente pode resultar em lesões pessoais ou morte.

CUIDADO

Não observar estas instruções adequadamente pode resultar em danos a propriedades ou lesões pessoais que podem ser graves, dependendo das circunstâncias.

Informação classificada como OBSERVAÇÃO contém instruções para garantir o uso correto do controle. Após ler, guarde este manual em local conveniente para que possa consultá-lo sempre que necessário. Se o controle for transferido para um novo usuário, certifique-se de entregar o manual a ele.

ADVERTÊNCIA

Note que a exposição direta e prolongada ao ar frio ou ao ar quente da unidade, ou a ar muito frio ou muito quente pode ser perigosa para o seu organismo e a sua saúde.

- *Não use pesticidas, desinfetantes ou produtos em aerosol inflamáveis diretamente no controle remoto, já que podem deformar o aparelho.*
- *Se ocorrer uma falha no controle remoto, desligue-o e entre em contato com o seu revendedor.*
- *Remova as pilhas antes de limpar ou fazer manutenção no controle remoto. Não lave o controle com água.*

3.2 Modelo e Parâmetros Principais

Modelo do produto	RM23A
Tensão nominal	3,0 V (Bateria AAA x 2)
Temperatura ambiente	-5°C a 43°C
Umidade ambiente	≤ 90%

3.3 Botões e Funções

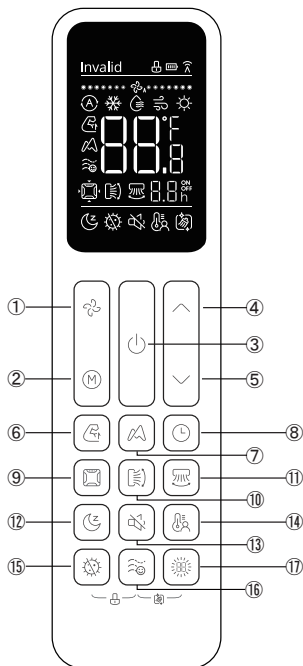


Fig. 4

1. **Velocidade do Ventilador:**
Define a velocidade do ventilador.
2. **Modo:**
Define o modo de operação:
Automático (Auto) → Resfriamento (Cooling) → Aquecimento (Heating) → Desumidificação (Dry) → Ventilação (Fan)
3. **Ligar/Desligar:**
Liga/desliga a unidade terminal (UT).
4. **Seta para Cima:**
Ajusta a temperatura (aumentando) ou o temporizador (hora programada) para cima.
5. **Seta para Baixo:**
Ajusta a temperatura (diminuindo) ou o temporizador (hora programada) para baixo.
6. **Função Turbo*:**
Liga/desliga a função.
7. **Função META*:**
Liga/desliga a função.
8. **Temporizador:**
Define a hora de ligar/desligar a unidade.
9. **Seleção do Defletor*:**
Seleciona o defletor para atuação.
10. **Oscilação (Swing) Vertical*:**
Ajusta o ângulo do defletor vertical ou ativa a função de oscilação vertical (direcionamento do ar para cima/para baixo).
11. **Oscilação (Swing) Horizontal*:**
Ativa a função de oscilação horizontal (direcionamento do ar para direita/para esquerda).
12. **Função Dormir (Sleep)*:**
Liga/desliga a função.
13. **Função Silêncio*:**
Liga/desliga a função.
14. **Função Siga-me (Follow Me)*:**
Liga/desliga a função.
15. **Função Esterilização (Sterilization)*:**
Liga/desliga a função de esterilização.
16. **Função Conforto (Comfort Wind):**
No modo Resfriamento (Cooling), pressione este botão para ativar ou desativar a função Conforto (Comfort Wind).
17. **Display da Unidade Terminal*:**
Liga/desliga a função.

* Função disponível somente para alguns modelos de UTs.

3.4 Ícones* e Funções

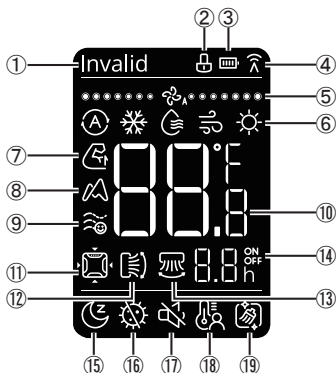


Fig. 5

1. Mensagem de instrução inválida:

Indica que o comando da função correspondente ao botão atual não pode ser enviado.

2. Bloqueio:

Indica que os botões do controle estão bloqueados.

3. Nível da bateria:

Indica o nível atual da bateria (pilhas) do controle remoto.

4. Aviso de transmissão de sinal:

Indica que o controle remoto está enviando um comando para a UT.

5. Velocidade do ventilador:

Indica o nível de velocidade atual do ventilador.

6. Modo de operação:

Exibe o modo de operação atual.

7. Turbo:

Indica que a função turbo está ativada.

8. META:

Indica que a função META está ativada.

9. Conforto (Comfort Wind):

Indica que a função Conforto está ativada.

10. Temperatura:

Apresenta a temperatura configurada (em °C ou °F).

11. Seleção do defletor:

Indica qual (ou quais) defletor está selecionado para atuação.

12. Oscilação (Swing) vertical:

Indica que a função de oscilação vertical está ativada ou apresenta o ângulo de operação dos defletores (para cima/para baixo).

13. Oscilação (Swing) horizontal:

Indica que a função de oscilação horizontal está ativada (para direita/para esquerda).

14. Temporizador para ligar/desligar:

Exibe os horários em que a unidade foi configurada para ligar/desligar.

15. Dormir (Sleep):

Indica que a função Dormir está ativada.

16. Esterilização (Sterilization):

Indica que a função de Esterilização está ativada.

17. Silencioso:

Indica que o modo Silencioso está ativo.

18. Siga-me (Follow Me):

Indica que a função Siga-me está ativada.

19. Limpeza automática (Self-cleaning):

Indica que a função de limpeza automática está ativada.

* Assim como para os botões do controle remoto, o ícone da função poderá não estar operacional para alguns modelos de UTs.

3.5 Operação da UT pelo Controle Remoto

Ligar/desligar

1. Pressione o botão “Ligar/Desligar” para iniciar o funcionamento da unidade terminal.
2. Pressione novamente o botão “Ligar/Desligar” para a unidade terminal parar de funcionar.

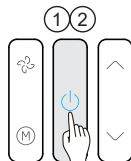


Fig. 6

Modos de Operação e Ajuste da Temperatura

1. Pressione o botão “Modo”, o display do controle exibe o ícone do modo atualmente configurado (A, ❄️, 💧, ☀️).
2. Pressione novamente o botão “Modo” para alterar o modo de operação na seguinte sequência:

Automático (Auto) → Resfriamento (Cooling) → Desumidificação (Dry) → Ventilação (Fan) → Aquecimento (Heating) ... → Auto

3. Nos modos Resfriamento (Cooling), Desumidificação (Dry) ou Aquecimento (Heating), pressione os botões “Seta para Cima” ou “Seta para Baixo” para ajustar a temperatura. Cada toque ajusta a temperatura em intervalos de 1°C (padrão). Pressione e segure para alterar a temperatura continuamente.

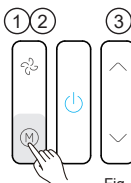


Fig. 7

! NOTA

A temperatura não pode ser ajustada no modo Ventilação (Fan).

Seleção da Velocidade do Ventilador

1. Pressione o botão “Velocidade do Ventilador” para selecionar a velocidade desejada do ventilador (Fig. 8).

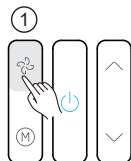


Fig. 8

2. O padrão do controle remoto é com ventilador de sete velocidades, ajustada conforme a seguinte sequência:

..... ❄️ ❄️ ❄️ ❄️
Auto	Velocidade1	Velocidade2	Velocidade3
..... ❄️ ❄️ ❄️ ❄️
Velocidade4	Velocidade5	Velocidade6	Velocidade7

3. Opcionalmente poderá ser configurado ventilador com três velocidades, ajustada conforme a seguinte sequência.



⚠ NOTA

- O número de velocidades deve corresponder à configuração da UT. Veja o subitem “4.1 Configuração dos Parâmetros Iniciais do Controle Remoto” a seguir.
- A velocidade do ventilador não pode ser ajustada nos modos Automático (Auto) e Desumidificação (Dry).

Função Turbo

1. Pressione o botão “Turbo”, nos modos Resfriamento (Cooling) ou Aquecimento (Heating), para ativar/desativar a função Turbo, o display do controle exibe o ícone da função Turbo ativada (🌀).



Fig. 9

⚠ NOTA

- A função Turbo é desativada automaticamente após 30 minutos em operação.
- Nos modos Automático (Auto), Desumidificação (Dry) e Ventilação (Fan), a função Turbo não pode ser ativada.
- As funções Dormir (Sleep), Silencioso e META não podem ser ativadas ao mesmo tempo que a função Turbo.

Função META*

1. Pressione o botão “META”, nos modos Automático (Auto), Resfriamento (Cooling) ou Aquecimento (Heating), para ativar/desativar a função META, o display do controle exibe o ícone da função META ativada (🌄).



Fig. 10

2. Ao pressionar os botões “Ligar/Desligar”, “Modo”, “Silêncio”, “Dormir”, “Velocidade do Ventilador” ou “Turbo” a função META também será desativada.

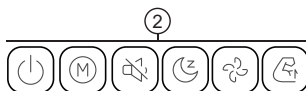


Fig. 11

Função META (cont.)

! NOTA

- A função META é desativada automaticamente após 8 horas em operação.
- Nos modos Desumidificação (Dry) e Ventilação (Fan) a função META não pode ser ativada.
- As funções Dormir (Sleep), Silencioso e Turbo não podem ser ativadas ao mesmo tempo que a função META.

Configurações do Temporizador Ligar/Desligar (Timer ON/OFF)

O Timer é utilizado para ligar e/ou desligar a UT após um tempo pré-configurado.

Configuração do Timer ON (ligar a UT após determinado horário):

1. Com o controle remoto desligado pressione o botão "Timer".
2. O display do controle exibe o ícone "0.0h ON" piscando por aproximadamente 5 segundos.
3. Pressione os botões "Seta para Cima" ou "Seta para Baixo" para ajustar a configuração do timer.
4. Após ter feito o ajuste pressione novamente o botão "Timer" ou aguarde 5s para a informação ser enviada à UT. O ícone "0.0h ON" para de piscar e apresenta o tempo determinado para ligar a UT.



Fig. 12

Configuração do Timer OFF (desligar a UT após determinado horário):

5. Com o controle remoto ligado pressione o botão "Timer".
6. O display do controle exibe o ícone "0.0h OFF" piscando por aproximadamente 5 segundos.
7. Pressione os botões "Seta para Cima" ou "Seta para Baixo" para ajustar a configuração do timer.
8. Após ter feito o ajuste pressione novamente o botão "Timer" ou aguarde 5s para a informação ser enviada à UT. O ícone "0.0h OFF" para de piscar e apresenta o tempo determinado para desligar a UT.

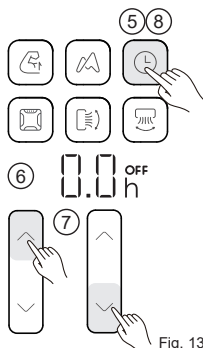


Fig. 13

⚠ NOTA

- Pressione continuamente os botões de ajuste do timer para ajustar o tempo em incrementos de 0,5 hora. Se o ajuste exceder 10 horas, as alterações serão feitas em incrementos de 1 hora, sendo o tempo máximo de configuração de 24 horas.
- Pressione continuamente os botões de ajuste do temporizador para ajustar o tempo em intervalos de 0,5 hora. Se o ajuste exceder 10 horas, as alterações serão feitas em unidades de 1 hora, sendo o tempo máximo de configuração de 24 horas.
- Ajuste o Timer (ON / OFF) para 0,0h ou pressione o botão "Timer" por aproximadamente 2 segundos para cancelar as configurações de temporização.
- Quando o ícone "0.0h ON" ou o ícone "0.0h OFF" estiver piscando as demais configurações estarão indisponíveis, exceto o botão "Ligar/Desligar".
- Após a configuração do Timer é possível ajustar o modo de operação, a velocidade do ventilador e a temperatura desejada.

Seleção do Defletor de Ar da UT*

1. Com a UT ligada pressione o botão "Defletor" para selecionar o defletor de ar a ser controlado.
2. O ícone correspondente ao defletor de ar selecionado acende durante alguns segundos no display do controle.
3. Após selecionar o defletor de ar, utilize os botões "Oscilação vertical" e "Oscilação horizontal" para configurar o(s) ângulo(s) de oscilação desejada.

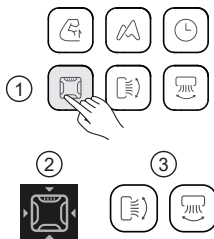


Fig. 14

Operação de Oscilação (Swing)*

Configuração de oscilação vertical:

1. Com a UT ligada pressione o botão "Oscilação Vertical" para iniciar a função de oscilação dos defletores de ar, direcionamento do ar para cima/para baixo no ambiente. O display do controle exibe o ícone da função oscilação vertical ativada (🌀). Cada vez que o botão for pressionado o defletor move-se em pequenos ângulos, pressione novamente o botão se quiser parar o defletor em uma posição (ângulo) específico.




Fig. 15

⚠ NOTA

Quando a UT estiver desligada, o botão (🌀) estará inativo. Quando o sinal de oscilação vertical é enviado, o ícone permanece aceso e mostra o ângulo vertical.

Operação de Oscilação (Swing)* (cont.)

Configuração de oscilação horizontal:

- Com a UT ligada pressione o botão "Oscilação Horizontal" para iniciar a função de oscilação dos defletores de ar, direcionamento do ar para esquerda/para direita no ambiente. O display do controle exibe o ícone da função oscilação horizontal ativada .

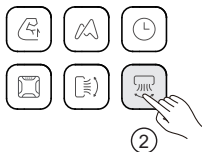



Fig. 16

! NOTA

Quando a UT estiver desligada, o botão  estará inativo. Cada vez que o sinal de oscilação horizontal é enviado, o ícone permanece aceso por 10 segundos e depois desaparece. A UT permanece na posição horizontal durante a operação de oscilação.

Função Dormir (Sleep)*

A função Dormir (Sleep) é utilizada para otimizar automaticamente com maior conforto e economia a temperatura configurada na UT.


- Pressione o botão "Dormir", nos modos Resfriamento (Cooling) ou Aquecimento (Heating), para ativar/desativar a função Dormir, o display do controle exibe o ícone da função Dormir ativada .



Fig. 17

! NOTA

- A função Dormir é desativada automaticamente após 8 horas em operação.
- Nos modos Automático (Auto), Desumidificação (Dry) e Ventilação (Fan) a função Dormir não pode ser ativada.
- As funções Silencioso, Turbo e META não podem ser ativadas ao mesmo tempo que a função Dormir (Sleep).

Modo Silencioso*

O modo Silencioso é utilizado para otimizar automaticamente o ruído gerado quando a UT está em operação.


- Pressione o botão "Silencioso", nos modos Resfriamento (Cooling) ou Aquecimento (Heating), para ativar/desativar o modo Silencioso, o display do controle exibe o ícone do modo Silencioso ativado .



Fig. 18

⚠ NOTA

- No modo Silencioso a velocidade do ventilador é definida para Auto (automática) e a taxa de fluxo de ar é definida para um nível baixo.
- As funções Dormir (Sleep), Turbo e META não podem ser ativadas ao mesmo tempo que o modo Silencioso.

Função Siga-me (Follow me)*

1. Pressione o botão "Siga-me", nos modos Automático (Auto), Resfriamento (Cooling) ou Aquecimento (Heating), para ativar/desativar a função Siga-me, o display do controle exibe o ícone da função Siga-me ativada (🌞👤) e a temperatura exibida é a temperatura ambiente detectada pelo controle.



Fig. 19

⚠ NOTA

O controle remoto envia a temperatura ambiente para a UT em intervalos de 7 minutos.

Função de Esterilização (Sterilization)*

1. Pressione o botão "Esterilização" para ativar/desativar a função de Esterilização, o display do controle exibe o ícone da função de Esterilização ativada (☼🧼).



Fig. 20

Função Conforto (Comfort Wind)*

1. Pressione o botão "Conforto" para ajustar a direção do defletor vertical, o display do controle exibe o ícone da função de Conforto ativada (🌬🌀).

No modo Resfriamento (Cooling), pressione este botão para ativar ou desativar a função Conforto.

Na função Conforto, o ventilador opera na velocidade mínima e o defletor oscila no menor ângulo.

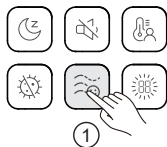


Fig. 21

Função Display da Unidade Terminal (UT)*

1. Pressione o botão "Display da UT" para ativar/desativar a iluminação do display da unidade terminal.

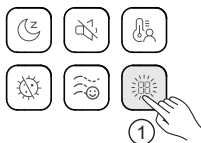


Fig. 22

Função de Bloqueio dos Botões do Controle Remoto

Quando os botões dos controles remotos estiverem bloqueados, todas as outras operações dos botões, exceto para desbloquear e configuração do endereço da UT, serão inválidas.

1. Pressione simultaneamente e mantenha pressionado por alguns segundos os botões "Esterilização" e "Conforto", o display do controle exibe o ícone da função de bloqueio ativada (🔒).
2. Pressione novamente os botões "Esterilização" e "Conforto" para desbloquear a operação dos botões do controle.

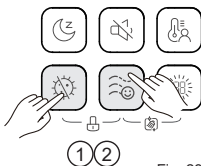


Fig. 23

Função de Limpeza Automática (Self-cleaning)*

1. Pressione simultaneamente e mantenha pressionado por 5 segundos os botões "Conforto" e "Display da UT" para ativar/desativar essa função. O ícone da função de "Limpeza Automática" será exibido no display do controle (🧹).

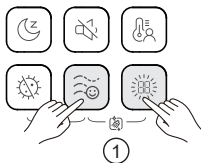


Fig. 24

⚠️ NOTA

- As funções marcadas com um "*" poderão estar disponíveis somente para alguns modelos de UTs.
- Para as funções Turbo, Modo Silencioso, META, Modo Dormir e Conforto, se a UT executar mais de uma dessas funções simultaneamente, o visor do controle remoto exibirá apenas o ícone do último comando enviado.

4. Definições de Parâmetros do Controle Remoto

4.1 Configuração dos Parâmetros Iniciais do Controle Remoto

Método de configuração:

1. Pressione simultaneamente e mantenha pressionado por alguns segundos os botões "Modo" e "Seta para Baixo" para acessar o status de definição dos parâmetros.
2. Pressione os botões "Seta para Cima" ou "Seta para Baixo" para ajustar o valor do parâmetro desejado.
3. Quando o ajuste estiver concluído, pressione o botão "Ligar/Desligar" ou aguarde 5 segundos para salvar as definições dos parâmetros. Consulte a Tabela abaixo para mais detalhes.

Tabela 4.1 - Definição dos parâmetros

Parâmetro	Definição de parâmetros
00	7 velocidades do ventilador, ajuste da temperatura em incremento de 0,5°C, modo automático (parâmetro predefinido).
01	3 velocidades do ventilador, ajuste da temperatura em incremento de 1°C, modo automático.
02	7 velocidades do ventilador, ajuste da temperatura em incremento de 1°C, modo automático.
03	3 velocidades do ventilador, ajuste da temperatura em incremento de 0,5°C, modo automático.
04	7 velocidades do ventilador, ajuste da temperatura em incremento de 0,5°C.
05	3 velocidades do ventilador, ajuste da temperatura em incremento de 1°C.
06	7 velocidades do ventilador, ajuste da temperatura em incremento de 1°C.
07	3 velocidades do ventilador, ajuste da temperatura em incremento de 0,5°C.

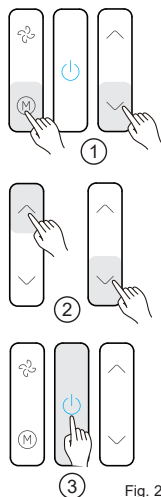


Fig. 25

NOTA

- Pressione o botão da função "META" para regressar à camada anterior até sair da interface de definição dos parâmetros.
- Após entrar na interface de definição de parâmetros pela primeira vez, se não houver operação após 60-120 segundos, sairá automaticamente da interface.
- Se houver operação na interface de definição de parâmetros, sairá da interface após 60-120 segundos.

4.2 Configuração dos Parâmetros Avançados do Controle Remoto

Método de configuração:

1. Pressione simultaneamente e mantenha pressionado por alguns segundos os botões “Siga-me” e “Dormir” para acessar o status de definição dos parâmetros avançados, os dígitos “00” serão mostrados na área de visualização da temperatura.
2. Pressione os botões “Seta para Cima” ou “Seta para Baixo” para ajustar o código do parâmetro.
3. Pressione o botão “Ligar/Desligar” para entrar na interface de definição dos parâmetros e, em seguida, pressione os botões “Seta para Cima” ou “Seta para Baixo” para ajustar o código do parâmetro. Consulte a lista de definição dos parâmetros avançados para selecionar os parâmetros desejados.
4. **Consulta de parâmetros:** Pressione o botão “Modo” para enviar o código de consulta, e o display da UT apresenta o código do parâmetro.
5. **Definição dos parâmetros:** Pressione o botão “Velocidade do Ventilador” para enviar o código de definição.

NOTA

- Pressione o botão da função “META” para regressar à camada anterior até sair da interface de definição dos parâmetros avançados.
- Após entrar na interface de definição de parâmetros avançados pela primeira vez, se não houver operação após 60-120 segundos, sairá automaticamente da interface.
- Se houver operação na interface de definição de parâmetros avançados, sairá da interface após 60-120 segundos.

Consulte a tabela na próxima página para mais detalhes.

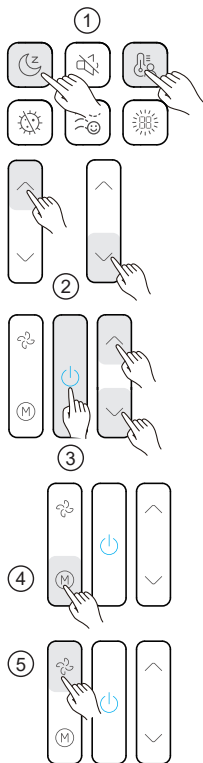


Fig. 26

Tabela 4.2 - Definição dos parâmetros avançados

Código do parâmetro	Parâmetro	Intervalo de parâmetros	Valor padrão	Unidade Terminal (UT)		Unidade de Processamento de Ar Externo		Control Box AHU				
				2ª geração	V8	(Controle do ar de insuflamento)	(Controle do ar de retorno)	2ª geração	V8	2ª geração	V8	
C1	Configuração da pressão estática da UT.	00/01/02/03/04/05/06/07/08/09/~19	00	Pressão estática correspondente ao intervalo de parâmetros (00/01/02/03/04/05/06/07/08/09/~19) Consulte o manual de instalação do modelo da UT.						Obs.1		
		00		4 min (Padrão)		Obs.1	10 min	10 min				
		01		8 min				4 min (Padrão)				
		02		12 min				8 min				
		03		16 min				12 min				
04	Ventilador ligado		16 min									
C2	Duração da parada do ventilador quando o termostato de aquecimento está desligado.	00	00	15°C (Padrão)		Obs.1	15°C (Padrão)	14°C (Padrão)		5°C (Padrão)		
		01		20°C				12°C		12°C		
		02		24°C				16°C		20°C		
		03		26°C				18°C		24°C		
				Anti-frio ineficiente				Anti-frio ineficiente		10°C		
C3	Compensação de temperatura T1 para operação de aquecimento.	00	00	6°C (Padrão)		Obs.1	6°C (Padrão)	6°C (Padrão)		Anti-frio ineficiente		
		01		2°C				2°C				
		02		4°C				4°C				
		03		6°C				6°C				
		04		0°C				0°C				
C4	Compensação de temperatura T1 para operação de resfriamento.	00	00	0°C (Padrão)		Obs.1	0°C (Padrão)	0°C (Padrão)		Obs.1		
		2°C		2°C								
		1°C		2°C								
C5		00	00	0°C (Padrão)		Obs.1	0°C (Padrão)	0°C (Padrão)		Obs.1		
		01		2°C								

Tabela 4.2 - Definição dos parâmetros avançados (cont.)

Código do parâmetro	Parâmetro	Intervalo de parâmetros	Valor padrão	Unidade Terminal (UT)		Unidade de Processamento de Ar Externo		Control Box AHU												
				(Controle do ar de retorno)		(Controle do ar de insuflamento)		(Controle do ar de retorno)		(Controle do ar de insuflamento)										
C6	Se a UT tem memória para falhas de energia (reinicialização automática da UT).	00	00	Não	Sim	Não	Sim	2ª geração	V8	2ª geração	V8	Não								
		01																		
C7	Seleção da abertura da EXV durante o aquecimento em espera.	00	01	56 P	56 P	72 P (Padrão)	56 P	72 P	56 P	72 P	72 P (Padrão)	56 P								
		01											Auto (Padrão)	72 P	56 P	72 P	72 P (Padrão)	72 P	72 P (Padrão)	72 P
		02											0 P	0 P	72 P	0 P	72 P	0 P	72 P	0 P
C8	Temperatura externa quando o aquecedor auxiliar está ligado.	40 (-5°C) ~ 90 (20°C)	80	Padrão: 80 (15°C)		Obs. 1		Obs. 1												
C9	Intervalo de tempo de alteração de modo no modo automático.	00	00	15 min (Padrão)		Obs. 1	15 min (Padrão)	15 min (Padrão)												
		01		30 min	30 min			30 min												
		02		60 min	60 min			60 min												
		03		90 min	90 min			90 min												
CA	Diferença de temperatura de retorno de resfriamento.	00	00	1°C (Padrão)		Obs. 1	Obs. 1	1°C		Obs. 1		Obs. 1								
		01		2°C	2°C															
		02		0,5°C	0,5°C															
		03		1,5°C	1,5°C															
		04		2,5°C	2,5°C															

Obs. 1: Configuração não disponível

NOTA

1. Ao enviar o FF que aparece na faixa de valores do parâmetro C1-CA, a UT de 2ª geração executa o valor padrão e o a UT V8 não responde;
2. O parâmetro C1 só é válido quando a UT possui um ventilador DC; ao enviar C1 para definir os parâmetros 0-19, o visor da UT de 2ª geração alterna entre "0-19" e "PA", a UT V8 exibe apenas "0-19";
3. T1: temperatura interna; T4: temperatura externa; Ts: temperatura definida pelo usuário;
4. Após a UT usar o sensor T1 integrado no controlador para detectar a temperatura ambiente, as configurações C4 e C5 se tornam inválidas e o valor de compensação de temperatura T1 se torna 0°C.
5. Quando o modelo da UT é de 2ª geração: Se o parâmetro C7 for definido inicialmente como 02-0P, o parâmetro C2 será automaticamente definido como 00-4min; Se o parâmetro C2 for definido inicialmente como 04-Ventilador ligado ininterruptamente, o parâmetro C7 será automaticamente definido como 01-Auto;
6. Quando o modelo da UT é V8: o valor padrão do parâmetro C7 é Auto (o controle remoto não permite selecionar o valor padrão, apenas o controle com fio suporta a configuração do valor padrão);
7. Fórmula de conversão para os valores dos parâmetros C8 e para a temperatura (°C): valores dos parâmetros = °C × 2 + 50. Por exemplo: valores dos parâmetros = 80, °C calculado = 15;
8. A configuração do parâmetro C9 é inválida quando a Control Box AHU se conecta a um controlador de terceiros;
9. Existe uma fórmula: $T1 + \text{compensação de temperatura (C5)} - Ts \leq 0$ - diferença de temperatura (CA); por exemplo: $Ts = 25^{\circ}\text{C}$, $C5 = 00 - 0^{\circ}\text{C}$, $CA = 00 - 1^{\circ}\text{C}$. Quando $T1 \leq 24^{\circ}\text{C}$, a UT inicia o ciclo de desligamento do termostato.
10. Quando a UT está no modo automático, o valor do parâmetro CA é forçado a ser igual a 1°C. A configuração do parâmetro CA está disponível apenas para a UT V8; a UT de 2ª geração não responde.
11. Quando a interface exibir C0, pressione o botão Liga/Desliga do controle remoto para enviar a instrução de consulta de capacidade. O painel de exibição mostra a capacidade da UT atual. Esta função está disponível apenas se for compatível com a UT.
12. Ao enviar os parâmetros de configuração C2 00/01/02/03/04, o visor da UT de 2ª geração mostra 00/01/02/03/04, a UT V8 exibe 01/02/03/04/00, e a ação de execução real da UT é consistente com o comando do controle remoto. Por exemplo, para UT V8, ao enviar o parâmetro de configuração C2 03, o painel de exibição da UT mostra 04, e executa por 16 minutos;
13. Ao enviar o parâmetro de configuração C3 00/01/02/03, a UT de 2ª geração exibirá 00/01/02/03 e a UT V8 exibirá o valor da temperatura de proteção contra frio.

4.3 Função de Verificação dos Parâmetros das UTs

1. Enquanto o dispositivo estiver ligado ou desligado, pressione simultaneamente e mantenha pressionado por alguns segundos os botões “Siga-me” e “Dormir” para acessar ao status de definições de parâmetros avançados.
2. Em seguida, pressione o botão “Modo” para enviar o comando, o display da UT apresentará os parâmetros atuais da UT correspondentes ao modelo específico da UT. Para mais informações consulte os manuais de instalação e operação das UTs.
Quando a interface apresenta C3, o botão “Modo” é inválido para as UTs da Série V8.

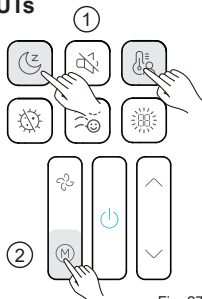


Fig. 27

4.4 Consulta e Definição do Endereço da UT

1. Enquanto o dispositivo estiver ligado ou desligado, pressione simultaneamente e mantenha pressionado por alguns segundos os botões “Defletor” e “Oscilação Horizontal” para acessar à página de consulta de endereços.
2. Em seguida, pressione o botão “Velocidade do Ventilador” para enviar o comando de consulta de endereços.
3. Na página Definições, pressione os botões “Seta para Cima” ou “Seta para Baixo” para ajustar o endereço respectivamente.
4. Pressione o botão “Velocidade do Ventilador” para enviar o endereço para a UT.
5. Na página de Definições pressione o botão “META” para retornar à página inicial.

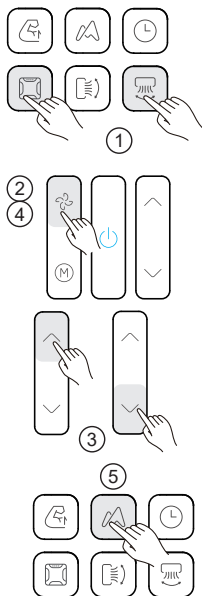


Fig. 28

4.5 Comutação de Temperatura Fahrenheit/Celsius

1. Com o controle remoto ligado, pressione simultaneamente e mantenha pressionado por alguns segundos os botões “Turbo” e “Timer” para alternar entre os modos de temperatura Celsius e Fahrenheit.

O controle remoto por predefinição utiliza o modo de temperatura Celsius.

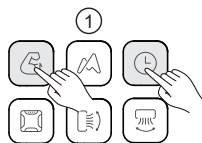


Fig. 29

4.6 Definição da Lógica de Ativação/Desativação do Display

Por predefinição, a lógica de ligar/desligar o display depende de um sensor de movimento. Quando você pegar no controle remoto, o display acende-se automaticamente e quando parar de utilizar, após 8 segundos em repouso, o display se apaga.

1. Com o controle remoto desligado, pressione simultaneamente e mantenha pressionado por alguns segundos os botões “Turbo” e “Display da UT” para desligar esta função.

Quando a função de sensor de movimento está desligada é necessário pressionar o botão “Display da UT” antes de utilizar o controle.

O display voltará a apagar se após 8 segundos nenhum botão for pressionado.



Fig. 30



SAC - Serviço de Atendimento ao Consumidor

3003 1005 (capitais e regiões metropolitanas)

0800 648 1005 (demais localidades)

www.carrierdobrasil.com.br

A critério da fábrica, e tendo em vista o aperfeiçoamento do produto, as características daqui constantes poderão ser alteradas a qualquer momento sem aviso prévio.

Fabricado na China e comercializado por Springer Carrier Ltda.

Fabricante/Produtor

Nome: GD MIDEA HEATING AND VENTILATING EQUIPMENT CO., LTD

País de Origem: CHINA, REPÚBLICA POPULAR

Um produto

